

# گزارش تحلیلی خشکسالی استان اصفهان

تیر ماه ۱۴۰۰



اصفهان، خیابان ۲۲ بهمن، مجموعه اداری صندوق پستی: ۳۶۶-۸۱۴۶۵

تلفن: ۹-۳۲۶۷۶۲۱۸ (۰۳۱)

نمابر: ۳۲۶۷۶۲۲۱ (۰۳۱)

[www.esfahanmet.ir](http://www.esfahanmet.ir)

اداره کل هواشناسی استان اصفهان

اداره تحقیقات هواشناسی کاربردی

## فهرست مطالب

چکیده.....	۴
۱- خشکسالی بلند مدت (هیدرولوژیکی).....	۵
۱-۱- در شهرستان‌های استان اصفهان.....	۵
۱-۲- در زیر حوضه گاوخونی.....	۷
۲- خشکسالی میان مدت (کشاورزی).....	۱۰
۳- خشکسالی کوتاه مدت (هواشناسی).....	۱۱
۴- نتیجه گیری.....	۱۲
۵- پیشنهادات.....	۱۲

## فهرست جداول

جدول ۱- درصد مساحت تحت تاثیر خشکسالی براساس شاخص SPEI، دوره ده ساله تا پایان تیر ماه ۱۴۰۰، در استان اصفهان...۶	
جدول ۲- درصد مساحت تحت تاثیر خشکسالی براساس شاخص SPEI، دوره ده ساله تا پایان تیر ماه ۱۴۰۰، در حوضه گاوخونی.....	۹

## فهرست اشکال

شکل ۱. پهنه بندی خشکسالی هواشناسی در استان اصفهان براساس شاخص SPEI، دوره ده ساله تا پایان تیر ماه ۱۴۰۰.....	۷
شکل ۲. درصد مساحت تحت تاثیر خشکسالی براساس شاخص SPEI، دوره ده ساله تا پایان تیر ماه ۱۴۰۰، در استان اصفهان.....	۸
شکل ۳- پهنه بندی خشکسالی هواشناسی در زیر حوضه گاوخونی براساس شاخص SPEI، دوره ده ساله تا پایان تیر ماه ۱۴۰۰.....	۸
شکل ۴. پهنه بندی خشکسالی هواشناسی در استان اصفهان براساس شاخص SPEI، دوره یک ساله تا پایان تیر ماه ۱۴۰۰.....	۱۰
شکل ۵. پهنه بندی خشکسالی هواشناسی در استان اصفهان براساس شاخص SPEI، دوره سه ماهه تا پایان تیر ماه ۱۴۰۰.....	۱۱

## چکیده

تحلیل شاخص SPEI در دوره ده ساله تا پایان تیر ماه ۱۴۰۰ بیانگر آن است که درجات خفیف تا بسیار شدید خشکسالی بلند مدت (هیدرولوژیک) در بسیاری از مناطق استان اصفهان وجود دارد به نحوی که ۷۷/۹ درصد از مساحت استان درگیر خشکسالی بوده و تنها ۲۲ درصد از مساحت استان شرایط نرمال تا ترسالی را داشته است. در مقایسه با ماه گذشته مشخص می گردد که مساحت مناطق درگیر خشکسالی در استان به میزان ناچیز ۱ درصد کاهش داشته است.

از مجموع ۷۷/۹ درصد مساحت استان که درگیر خشکسالی بوده؛ ۲۹ درصد خشکسالی خفیف، ۲۴/۲ درصد خشکسالی متوسط، ۱۸/۱ درصد خشکسالی شدید و ۶/۵ درصد خشکسالی بسیار شدید می باشد. تحلیل شاخص SPEI در دوره ده ساله تا پایان تیر ماه ۱۴۰۰ بیانگر آن است که درجات خفیف تا بسیار شدید خشکسالی بلند مدت بسیاری از مناطق حوضه گاوخونی را فرا گرفته به گونه ای که ۷۰/۱ درصد از مساحت آن درگیر خشکسالی بوده و تنها ۲۸/۱ درصد از مساحت این حوضه شرایط نرمال و ۱/۸ درصد شرایط ترسالی را داشته است. بطور کلی مساحت مناطق درگیر خشکسالی در حوضه گاوخونی نسبت به ماه گذشته ۱ درصد کاهش داشته است.

از مجموع ۷۰/۱ درصد مساحت حوضه گاوخونی که درگیر خشکسالی بوده؛ ۳۴/۲ درصد خشکسالی خفیف، ۲۳ درصد خشکسالی متوسط، ۷/۲ درصد خشکسالی شدید و ۵/۸ درصد خشکسالی بسیار شدید بوده است. همچنین در زیر حوضه های چلگرد-قلعه شاهرخ، دامنه و چهل خانه مجموع درصدهای خشکسالی، ۱۰۰ درصد بوده است.

با عنایت به اینکه در پایان تیر ماه ۱۴۰۰ هنوز ۷۸ درصد مساحت استان و ۷۰ درصد از مساحت حوضه آبخیز گاوخونی درگیر خشکسالی بلند مدت (هیدرولوژیک) می باشد، کماکان مدیریت مصرف و صرفه جویی آب در بخشهای مختلف توصیه می گردد.

## ۱- خشکسالی بلند مدت (هیدرولوژیکی)

### ۱-۱- در شهرستان های استان اصفهان

در تیر ماه سال جاری بجز شهرستانهای واقع در غرب، در تمام شهرستانهای استان اصفهان نسبت به بلند مدت افزایش بارش وجود داشته است. بارش استان در این ماه ۲ میلیمتر بوده که نسبت به آمار بلند مدت، معادل ۱/۳ میلیمتر بارش افزایش داشته است.

میانگین دمای استان اصفهان در تیر ماه ۱۴۰۰، ۲۹/۹ درجه سانتیگراد بوده که در مقایسه با بلندمدت (۲۸/۵ درجه سانتیگراد) به میزان ۱/۳ درجه سانتیگراد افزایش داشته است.

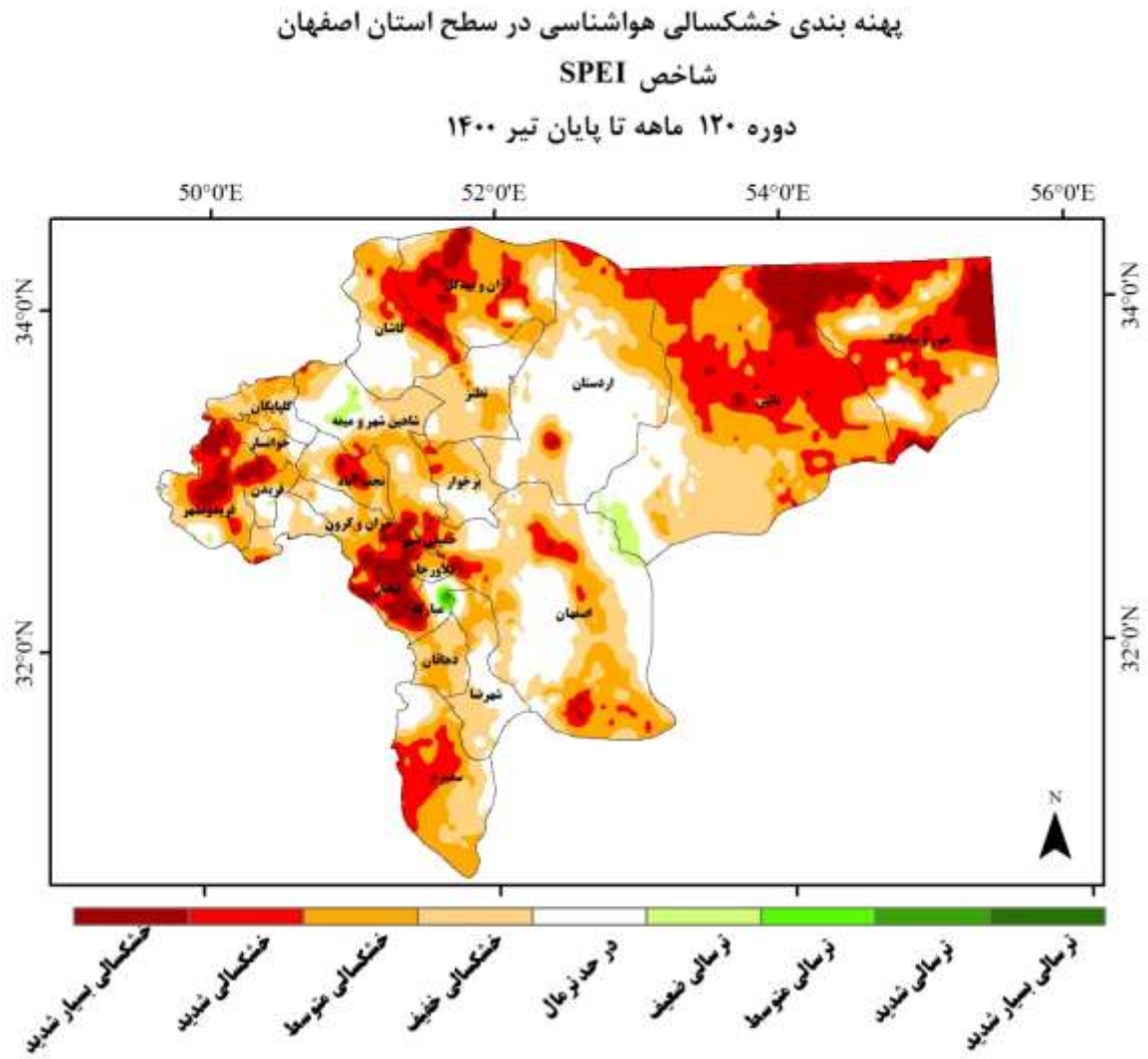
پهنه بندی خشکسالی در سطح استان اصفهان براساس شاخص استاندارد بارش - تبخیر و تعرق (SPEI) در دوره ده ساله تا پایان تیر ماه ۱۴۰۰ در شکل (۱) نمایش داده شده است. تحلیل شاخص SPEI در دوره ده ساله تا پایان تیر ماه ۱۴۰۰ بیانگر آن است که کماکان درجات خفیف تا بسیار شدید خشکسالی بلند مدت بسیاری از مناطق استان اصفهان را فرا گرفته به گونه‌ای که ۷۷/۹ درصد از مساحت استان درگیر خشکسالی بوده و تنها ۲۲ درصد از مساحت استان شرایط نرمال تا ترسالی را داشته است. درصد مساحت تحت تاثیر خشکسالی براساس شاخص SPEI در دوره ده ساله تا پایان تیر ماه ۱۴۰۰ در شهرستان های استان اصفهان در جدول شماره (۱) نشان داده شده است و در مقایسه با ماه گذشته مشخص می گردد که مساحت مناطق درگیر خشکسالی در استان ۱ درصد کاهش داشته است.

در پایان تیر ماه ۱۴۰۰، در شهرستانهای بوئین و میاندشت، خمینی شهر و لنجان مجموع درصدهای خشکسالی، ۱۰۰ درصد بوده است. شهرستان مبارکه در مقایسه با سایر شهرستانها وضعیت مساعدتری داشته و ۱۱/۹ درصد آن در وضعیت ترسالی بسر می برد.

از مجموع ۷۷/۹ درصد مساحت استان که درگیر خشکسالی بوده؛ ۲۹ درصد خشکسالی خفیف، ۲۴/۲ درصد خشکسالی متوسط، ۱۸/۱ درصد خشکسالی شدید و ۶/۵ درصد خشکسالی بسیار شدید می باشد (شکل ۲).

جدول ۱. درصد مساحت تحت تاثیر خشکسالی براساس شاخص SPEI، دوره ده ساله تا پایان تیر ماه ۱۴۰۰، در استان اصفهان

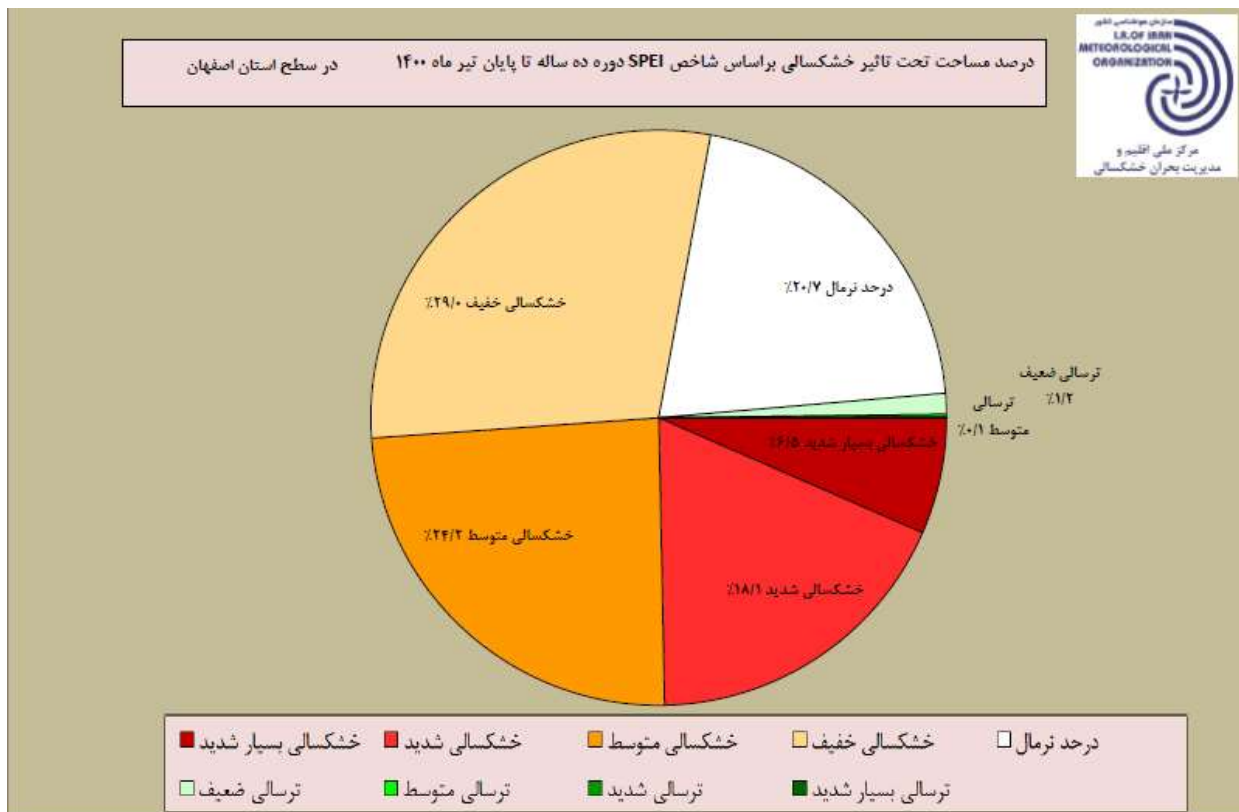
سازمان هواشناسی کشور - مرکز ملی خشکسالی و مدیریت بحران											
درصد مساحت تحت تاثیر خشکسالی SPEI دوره ده ساله تا پایان تیر ماه ۱۴۰۰											
ردیف	نام شهرستان	ترسالی بسیار شدید	ترسالی شدید	ترسالی متوسط	ترسالی ضعیف	درحد نرمال	خشکسالی خفیف	خشکسالی متوسط	خشکسالی شدید	خشکسالی بسیار شدید	مجموع درصدهای خشکسالی
۱	اردستان	-/۰	-/۰	-/۰	-/۴	۵۰/۸	۲۷/۵	۱۶/۴	۴/۵	-/۴	۴۸/۸
۲	اصفهان	-/۰	-/۰	-/۰	۱/۳	۳۰/۵	۳۵/۵	۲۳/۷	۸/۰	۱/۰	۶۸/۲
۳	آران و بیدگل	-/۰	-/۰	-/۰	-/۰	۹/۱	۱۷/۷	۳۱/۳	۳۲/۵	۹/۵	۹۰/۹
۴	برخور	-/۰	-/۰	-/۰	-/۰	۲۷/۶	۴۲/۱	۲۶/۳	۳/۹	-/۰	۷۲/۴
۵	بوئین میاندشت	-/۰	-/۰	-/۰	-/۰	-/۰	۲/۵	۱۷/۵	۳۵/۰	۴۵/۰	۱۰۰/۰
۶	تیران و کرون	-/۰	-/۰	-/۰	-/۰	۱۸/۸	۳۲/۸	۳۲/۸	۷/۸	۷/۸	۸۱/۳
۷	چادگان	-/۰	-/۰	-/۰	-/۰	۲۸/۳	۵۶/۵	۱۰/۹	۲/۲	۲/۲	۷۱/۷
۸	خمینی شهر	-/۰	-/۰	-/۰	-/۰	-/۰	-/۰	۳۳/۳	۶۶/۷	-/۰	۱۰۰/۰
۹	خوانسار	-/۰	-/۰	-/۰	-/۰	۵/۱	۳۰/۸	۳۸/۵	۱۷/۹	۷/۷	۹۴/۹
۱۰	خور و بیابانک	-/۰	-/۰	-/۰	-/۰	۵/۴	۲۱/۵	۱۸/۴	۳۵/۲	۱۹/۴	۹۴/۶
۱۱	دهاقان	-/۰	-/۰	-/۰	-/۰	۱/۹	۶۳/۰	۳۵/۲	-/۰	-/۰	۹۸/۱
۱۲	سمیرم	-/۰	-/۰	-/۰	-/۰	۱۲/۸	۲۲/۴	۳۶/۷	۲۷/۰	۱/۰	۸۷/۲
۱۳	شاهین شهر و میمه	-/۰	-/۰	-/۰	۵/۲	۲۵/۸	۳۹/۷	۲۲/۷	۴/۱	۱/۵	۶۸/۰
۱۴	شهرضا	-/۰	-/۹	-/۹	-/۹	۳۸/۷	۴۴/۳	۱۵/۱	-/۰	-/۰	ح
۱۵	فریدن	-/۰	-/۰	-/۰	۲/۷	۲۱/۶	۲۹/۷	۲۴/۳	۱۰/۸	۱۰/۸	۷۵/۷
۱۶	فریدونشهر	-/۰	-/۰	-/۰	۱/۲	۱۵/۵	۲۹/۸	۲۵/۰	۱۷/۹	۱۰/۷	۸۳/۳
۱۷	فلاورجان	-/۰	-/۰	-/۰	-/۰	۲۳/۱	۳۰/۸	۴۶/۲	-/۰	-/۰	۷۶/۹
۱۸	کاشان	-/۰	-/۰	-/۰	-/۰	۳۲/۰	۳۱/۴	۲۰/۲	۱۴/۰	۲/۲	۶۸/۰
۱۹	گلپایگان	-/۰	-/۰	-/۰	-/۰	۱۹/۷	۳۶/۱	۴۱/۰	۳/۳	-/۰	۸۰/۳
۲۰	لنجان	-/۰	-/۰	-/۰	-/۰	-/۰	۴/۵	۲۰/۵	۱۳/۶	۶/۴	۱۰۰/۰
۲۱	مبارکه	-/۰	۲/۴	۹/۵	-/۰	۲۱/۴	۱۹/۰	۲۳/۸	۷/۱	۱۶/۷	۶۶/۷
۲۲	نائین	-/۰	-/۰	-/۰	۲/۹	۸/۷	۲۳/۵	۲۶/۱	۳۲/۳	۶/۶	۸۸/۴
۲۳	نجف آباد	-/۰	-/۰	-/۰	-/۰	۸/۳	۲۱/۹	۳۳/۳	۱۷/۷	۱۸/۸	۹۱/۷
۲۴	نطنز	-/۰	-/۰	-/۰	-/۰	۲۳/۷	۵۳/۴	۲۰/۶	۲/۳	-/۰	۷۶/۳
	کل استان اصفهان	-/۰	-/۰	-/۰	۱/۲	۲۰/۷	۲۹/۰	۲۴/۲	۱۸/۱	۶/۵	۷۷/۹



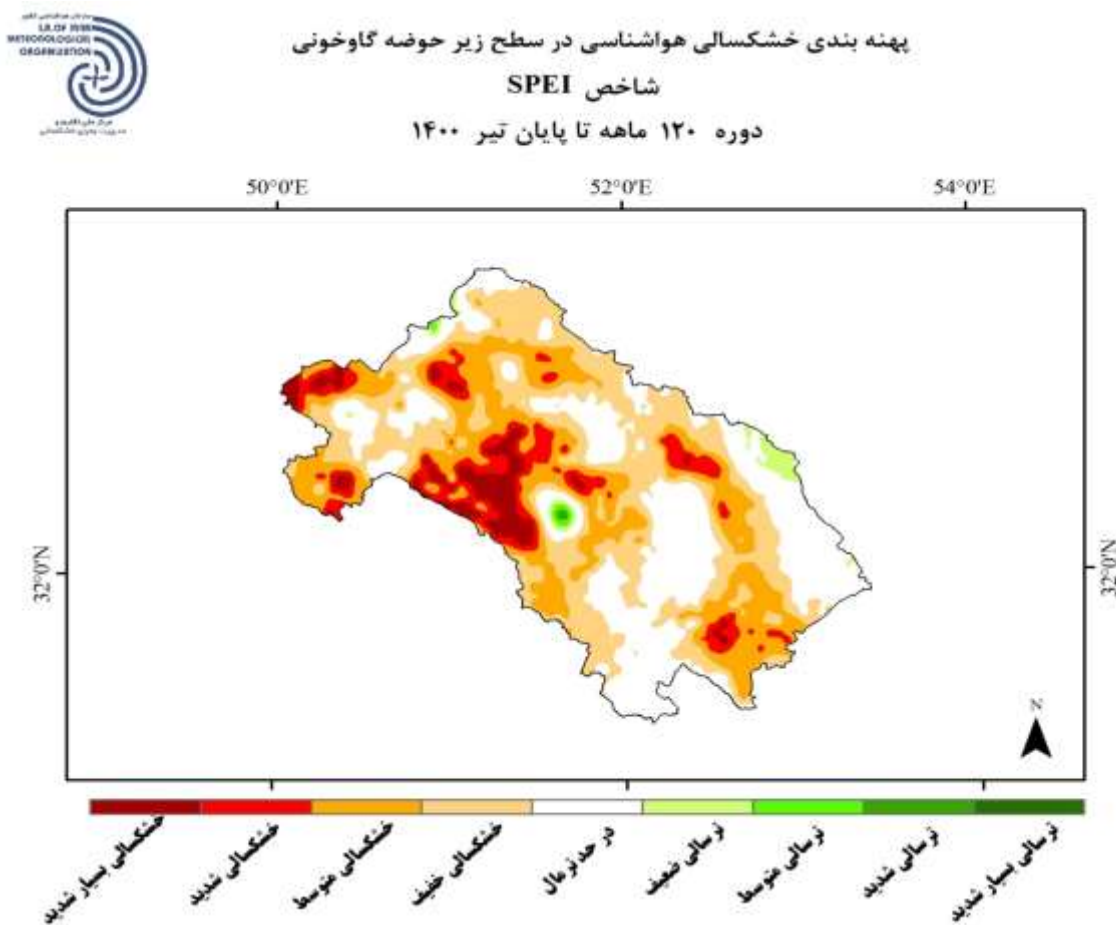
شکل ۱. پهنه‌بندی تیر خشکسالی بلندمدت (هیدرولوژیک) در استان اصفهان براساس شاخص SPEI، دوره ده ساله تا پایان تیر ماه ۱۴۰۰

## ۱-۲- زیر حوضه گاوخونی

پهنه بندی خشکسالی در زیر حوضه گاوخونی براساس شاخص SPEI در دوره ده ساله تا پایان تیر ماه ۱۴۰۰ در شکل (۳) نمایش داده شده است. تحلیل شاخص SPEI در دوره ده ساله تا پایان تیر ماه ۱۴۰۰ بیانگر آن است که درجات خفیف تا بسیار شدید خشکسالی بلند مدت بسیاری از مناطق حوضه گاوخونی را فرا گرفته به گونه‌ای که ۷۰/۱ درصد از مساحت آن درگیر خشکسالی بوده و تنها ۲۸/۱ درصد از مساحت این حوضه شرایط نرمال و ۱/۸ درصد شرایط ترسالی را داشته است.



شکل ۲. درصد مساحت تحت تاثیر خشکسالی براساس شاخص SPEI، دوره ده ساله تا پایان تیر ماه ۱۴۰۰، در استان اصفهان



شکل ۳. پهنه بندی تیر خشکسالی بلندمدت (هیدرولوژیک) در زیر حوضه گاوخونی براساس شاخص SPEI، دوره ده ساله تا پایان تیر ماه

درصد مساحت تحت تاثیر خشکسالی براساس شاخص SPEI در دوره ده ساله تا پایان تیر ماه ۱۴۰۰ در حوضه گاوخونی در جدول (۲) نمایش داده شده است. مطابق این جدول در اکثر مناطق، خشکسالی بلندمدت با درجات مختلف مشاهده می‌گردد و تنها در بخش بسیار محدودی از زیرحوضه های بوئین-داران، کوهپایه-سگزی، گاوخونی، لنجان، مهیار شمالی، میمه، نجف آباد شرایط ترسالی ضعیف وجود داشته است. از مجموع ۷۰/۱ درصد مساحت حوضه گاوخونی که درگیر خشکسالی بوده؛ ۳۴/۲ درصد خشکسالی خفیف، ۲۳ درصد خشکسالی متوسط، ۷/۲ درصد خشکسالی شدید و ۵/۸ درصد خشکسالی بسیار شدید بوده است. در زیر حوضه های چلگرد-قلعه شاهرخ، دامنه و چهل خانه، مجموع درصدهای خشکسالی، ۱۰۰ درصد می باشد.

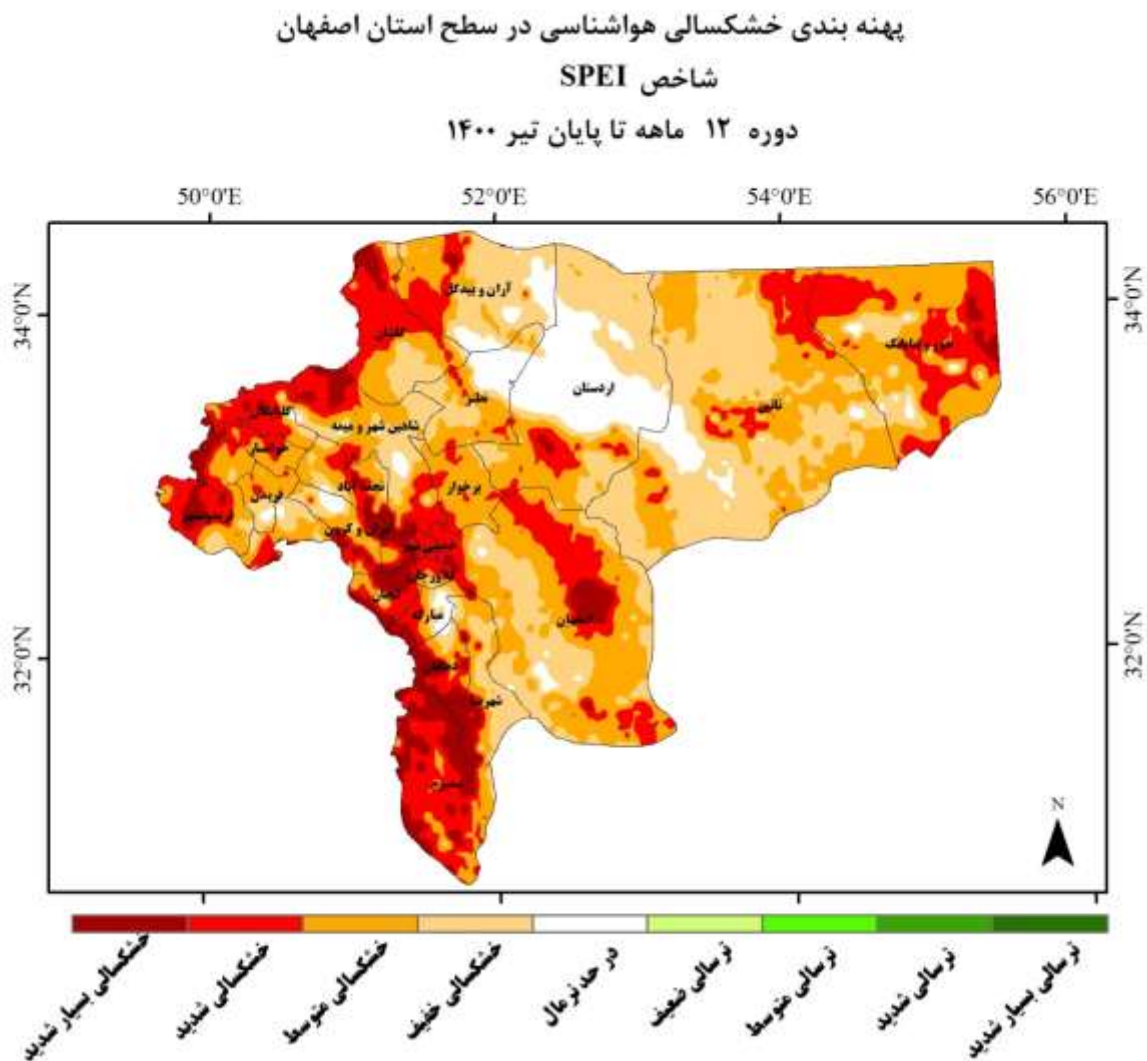
جدول ۲. درصد مساحت تحت تاثیر خشکسالی براساس شاخص SPEI، دوره ده ساله تا پایان تیر ماه ۱۴۰۰، در حوضه گاوخونی

سازمان هواشناسی کشور - مرکز ملی خشکسالی و مدیریت بحران											
درصد مساحت تحت تاثیر خشکسالی SPEI دوره ده ساله تا پایان تیر ماه ۱۴۰۰											
ردیف	نام زیرحوضه	ترسالی بسیار شدید	ترسالی شدید	ترسالی متوسط	ترسالی ضعیف	درحد نرمال	خشکسالی خفیف	خشکسالی متوسط	خشکسالی شدید	خشکسالی بسیار شدید	مجموع درصدهای خشکسالی
۱	اسفنداران	۰/۰	۰/۰	۰/۰	۰/۰	۳۵/۹	۲۹/۳	۲۶/۶	۶/۵	۱/۶	۶۴/۱
۲	اصفهان - برخوار	۰/۰	۰/۰	۰/۰	۰/۰	۱۹/۵	۴۰/۶	۲۷/۱	۱۰/۵	۲/۳	۸۰/۵
۳	ایزدخواست	۰/۰	۰/۰	۰/۰	۰/۰	۹۷/۸	۲/۲	۰/۰	۰/۰	۰/۰	۲/۲
۴	بن - سامان	۰/۰	۰/۰	۰/۰	۰/۰	۳/۳	۳۰/۰	۲۶/۷	۱۶/۷	۲۳/۳	۹۶/۷
۵	بوئین - داران	۰/۰	۰/۰	۰/۰	۲/۰	۲۲/۰	۳۰/۰	۱۴/۰	۱۶/۰	۱۶/۰	۷۶/۰
۶	چادگان	۰/۰	۰/۰	۰/۰	۰/۰	۴۱/۲	۵۸/۸	۰/۰	۰/۰	۰/۰	۵۸/۸
۷	چلگرد - قلعه شاهرخ	۰/۰	۰/۰	۰/۰	۰/۰	۰/۰	۲۳/۷	۵۵/۹	۱۰/۲	۱۰/۲	۱۰۰/۰
۸	چهل خانه	۰/۰	۰/۰	۰/۰	۰/۰	۰/۰	۰/۰	۱۶/۷	۱۶/۷	۶۶/۷	۱۰۰/۰
۹	دامنه	۰/۰	۰/۰	۰/۰	۰/۰	۰/۰	۲۹/۴	۵۲/۹	۱۷/۶	۰/۰	۱۰۰/۰
۱۰	علویچه - دهق	۰/۰	۰/۰	۰/۰	۰/۰	۱۶/۱	۳۷/۵	۲۸/۶	۱۰/۷	۷/۱	۸۳/۹
۱۱	قمشه	۰/۰	۰/۰	۰/۰	۰/۰	۴۸/۴	۴۹/۵	۲/۱	۰/۰	۰/۰	۵۱/۶
۱۲	کرون	۰/۰	۰/۰	۰/۰	۰/۰	۴۶/۲	۳۸/۵	۱۱/۵	۳/۸	۰/۰	۵۳/۸
۱۳	کوهپایه - سگزی	۰/۰	۰/۰	۰/۰	۶/۱	۲۵/۷	۴۳/۳	۱۴/۶	۹/۲	۱/۱	۶۸/۲
۱۴	گاو خونی	۰/۰	۰/۰	۰/۰	۰/۷	۵۵/۷	۲۳/۶	۱۷/۱	۲/۹	۰/۰	۴۳/۶
۱۵	لنجان	۰/۰	۰/۰	۰/۸	۰/۰	۵/۵	۲۶/۶	۳۱/۳	۷/۸	۲۸/۱	۹۳/۸
۱۶	مورچه خورت	۰/۰	۰/۰	۰/۰	۰/۰	۶/۹	۴۷/۱	۴۰/۲	۵/۷	۰/۰	۹۳/۱
۱۷	مهیار شمالی	۰/۰	۱۰/۰	۱۰/۰	۱۰/۰	۳۰/۰	۲۰/۰	۲۰/۰	۰/۰	۰/۰	۴۰/۰
۱۸	مهیار جنوبی - دشت آسمان	۰/۰	۰/۰	۰/۰	۰/۰	۲۸/۶	۳۷/۸	۳۲/۷	۱/۰	۰/۰	۷۱/۴
۱۹	میمه	۰/۰	۰/۰	۰/۰	۳/۷	۳۷/۰	۴۲/۰	۱۳/۶	۳/۷	۰/۰	۵۹/۳
۲۰	نجف آباد	۰/۰	۱/۵	۳/۰	۰/۰	۷/۵	۹/۰	۳۲/۸	۱۹/۴	۲۶/۹	۸۸/۱
۲۱	یان چشمه	۰/۰	۰/۰	۰/۰	۰/۰	۴۲/۹	۵۷/۱	۰/۰	۰/۰	۰/۰	۵۷/۱
	کل حوضه آبریز فرعی گاوخونی	۰/۰	۰/۱	۰/۳	۱/۴	۲۸/۱	۲۴/۲	۲۳/۰	۷/۲	۵/۸	۷۰/۱



## ۲- خشکسالی میان مدت (کشاورزی)

نقشه خشکسالی با شاخص SPEI در دوره ۱۲ ماهه منتهی به پایان تیر ماه ۱۴۰۰ در شکل (۴) بیانگر آن است که در پایان تیر ماه ۱۴۰۰ تقریباً کلیه مناطق استان به درجات متفاوت دچار خشکسالی کشاورزی می باشند. شدت خشکسالی کشاورزی در مقایسه با ماههای گذشته افزایش یافته است. بطور کلی ۹۰/۹ درصد از مساحت استان درگیر خشکسالی کشاورزی است و تنها ۹/۱ درصد از مساحت استان وضعیت نرمال دارد. بطور کلی مساحت مناطق درگیر خشکسالی کشاورزی نسبت به ماه قبل، ۲/۳ درصد افزایش یافته است. در شهرستانهای بوئین و میاندشت، برخوار، خمینی شهر، خوانسار، سمیرم، فلاورجان، کاشان و لنجان مجموع درصدهای خشکسالی، ۱۰۰ درصد بوده است.

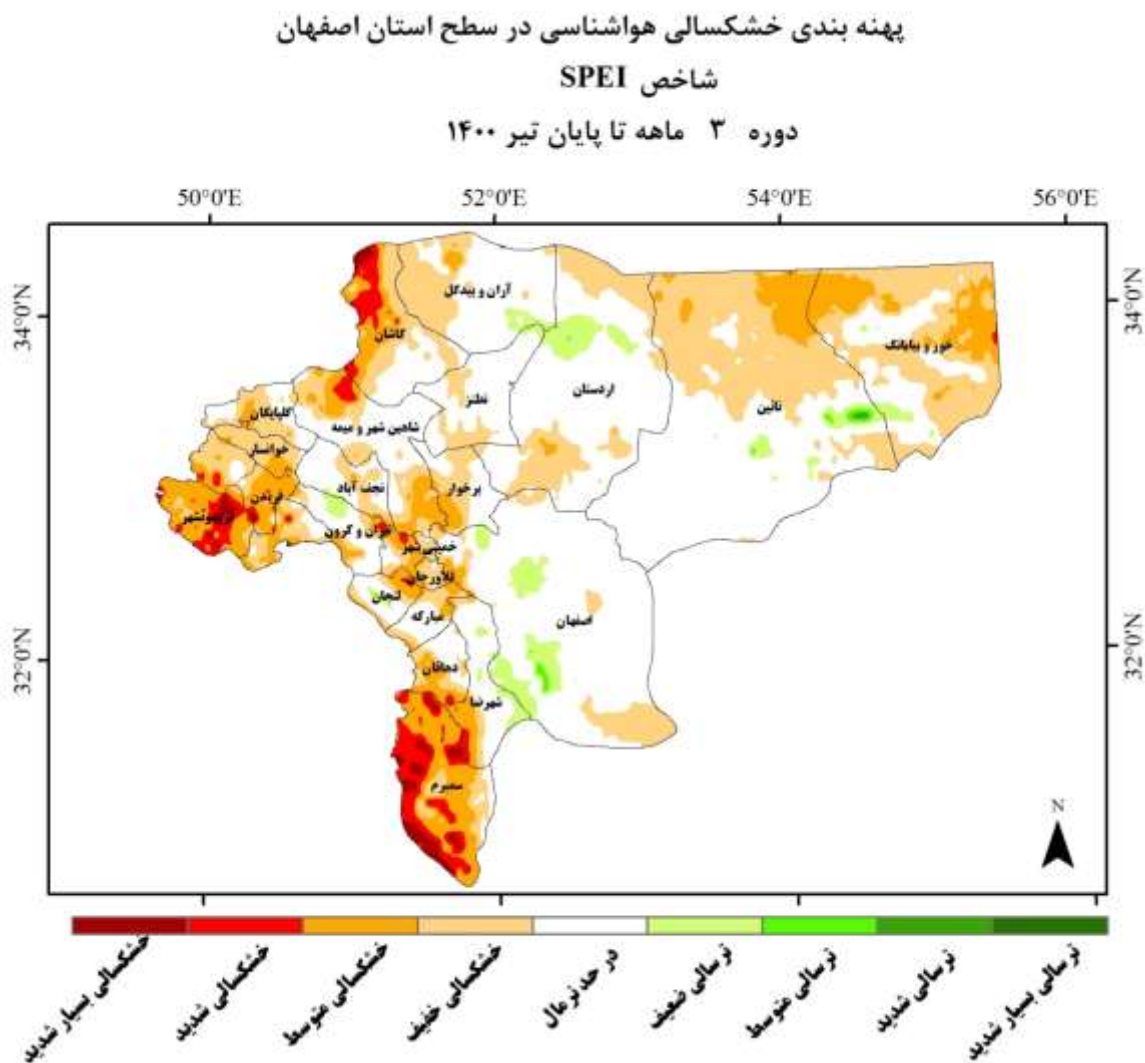


شکل ۴. پهنه بندی خشکسالی میان مدت (کشاورزی) در استان اصفهان براساس شاخص SPEI، دوره یک ساله تا پایان تیر ماه ۱۴۰۰

### ۳- خشکسالی کوتاه مدت (هواشناسی)

پهنه بندی خشکسالی هواشناسی بر اساس شاخص SPEI سه ماهه بیانگر آن است که بعلت وقوع بارشهای بیش از نرمال در اردیبهشت ماه ۱۴۰۰ خصوصاً در مناطق مرکزی و شرق استان، در مقایسه با خرداد ماه شدت و مساحت مناطق درگیر خشکسالی هواشناسی خصوصاً در مناطق مرکزی و شرقی به میزان چشمگیری کاهش یافته است. نکته قابل ذکر آن است که بیشترین شدت خشکسالی هواشناسی (کوتاه مدت) در مناطق غربی و جنوبی استان قابل مشاهده است که تامین کننده منابع آبی استان می باشند.

لازم به ذکر است که پهنه بندی خشکسالی با شاخص SPEI سه ماهه بیانگر خشکسالی هواشناسی بوده و نشان دهنده وضعیت خشکسالی کشاورزی (میان مدت) و هیدرولوژیک (بلند مدت) موثر بر بخشهای کشاورزی و منابع آبهای جاری و زیر زمینی نمی باشد.



شکل ۵. پهنه بندی خشکسالی (کوتاه مدت) هواشناسی در استان اصفهان براساس شاخص SPEI، دوره سه ماهه تا پایان تیر ماه ۱۴۰۰

## ۴- نتیجه گیری

تحلیل شاخص SPEI در دوره ده ساله تا پایان تیر ماه ۱۴۰۰ بیانگر آن است که درجات خفیف تا بسیار شدید خشکسالی بلند مدت (هیدرولوژیک) در بسیاری از مناطق استان اصفهان وجود دارد به نحوی که ۷۷/۹ درصد از مساحت استان درگیر خشکسالی بوده و تنها ۲۲ درصد از مساحت استان شرایط نرمال تا ترسالی را داشته است. در مقایسه با ماه گذشته مشخص می گردد که مساحت مناطق درگیر خشکسالی در استان ۱ درصد کاهش داشته است.

از مجموع ۷۷/۹ درصد مساحت استان که درگیر خشکسالی بوده؛ ۲۹ درصد خشکسالی خفیف، ۲۴/۲ درصد خشکسالی متوسط، ۱۸/۱ درصد خشکسالی شدید و ۶/۵ درصد خشکسالی بسیار شدید می باشد.

تحلیل شاخص SPEI در دوره ده ساله تا پایان تیر ماه ۱۴۰۰ بیانگر آن است که درجات خفیف تا بسیار شدید خشکسالی بلند مدت بسیاری از مناطق حوضه گاوخونی را فرا گرفته به گونه ای که ۷۰/۱ درصد از مساحت آن درگیر خشکسالی بوده و تنها ۲۸/۱ درصد از مساحت این حوضه شرایط نرمال و ۱/۸ درصد شرایط ترسالی را داشته است.

در پایان تیر ماه ۱۴۰۰ تقریباً کلیه مناطق استان به درجات متفاوت دچار خشکسالی کشاورزی می باشند. شدت خشکسالی کشاورزی در مقایسه با ماههای گذشته افزایش یافته است. بطور کلی ۹۰/۹ درصد از مساحت استان درگیر خشکسالی کشاورزی است و تنها ۹/۱ درصد از مساحت استان وضعیت نرمال دارد. بطور کلی مساحت مناطق درگیر خشکسالی کشاورزی نسبت به ماه قبل، ۲/۳ درصد افزایش یافته است. پهنه بندی خشکسالی هواشناسی بر اساس شاخص SPEI سه ماهه بیانگر آن است که بعلت وقوع بارشهای بیش از نرمال در تیرماه ۱۴۰۰ خصوصاً در برخی مناطق بویژه مرکز، شرق و شمال استان، در مقایسه با خرداد ماه شدت و مساحت مناطق درگیر خشکسالی هواشناسی در مناطق مرکز و شرق و شمال به میزان چشمگیری کاهش یافته است. لازم به ذکر است که با توجه به اینکه تیرماه یکی از کم بارش ترین ماههای سال می باشد و مناطق فوق الذکر از سرچشمه های استان نیست، ترسالی های نشان داده شده در پهنه بندی خشکسالی هواشناسی با شاخص SPEI سه ماهه نمی تواند مبنای تصمیم گیری باشد و نشان دهنده وضعیت خشکسالی کشاورزی (میان مدت) و هیدرولوژیک (بلند مدت) موثر بر بخشهای کشاورزی و منابع آبهای جاری و زیر زمینی نمی باشد.

## ۵- پیشنهادات

با عنایت به اینکه کماکان ۷۸ درصد از مساحت استان و ۷۰ درصد از حوضه گاوخونی درگیر خشکسالی بلند مدت بوده و وضعیت آب موجود در پشت سد زاینده رود در پایان تیر ماه ۱۴۰۰ کمتر از حد نرمال است، لذا مدیریت مصرف و صرفه جویی آب در بخشهای مختلف از جمله صنعت، کشاورزی، خدمات و مصارف خانگی توصیه می گردد.