

گزارش تحلیلی خشکسالی استان اصفهان

آذر ماه ۱۳۹۹



اصفهان، خیابان ۲۲ بهمن، مجموعه اداری صندوق پستی: ۳۶۶-۸۱۴۶۵

تلفن: ۹-۰۳۱)۳۲۶۷۶۲۱۸

نمابر: ۰۳۱)۳۲۶۷۶۲۲۱

www.esfahanmet.ir

اداره کل هواشناسی استان اصفهان

اداره تحقیقات هواشناسی کاربردی

فهرست مطالب

چکیده.....	۴
۱- خشکسالی بلند مدت (هیدرولوژیکی).....	۵
۱-۱- در شهرستان‌های استان اصفهان.....	۵
۱-۲- در زیر حوضه گاوخونی.....	۷
۲- خشکسالی میان مدت (کشاورزی).....	۱۰
۳- خشکسالی کوتاه مدت (هواشناسی).....	۱۱
۴- نتیجه گیری.....	۱۲
۵- پیشنهادات.....	۱۲

فهرست جداول

جدول ۱- درصد مساحت تحت تاثیر خشکسالی براساس شاخص SPEI، دوره ده ساله تا پایان آذر ماه ۹۹، در استان اصفهان.....	۶
جدول ۲- درصد مساحت تحت تاثیر خشکسالی براساس شاخص SPEI، دوره ده ساله تا پایان آذر ماه ۹۹، در حوضه گاوخونی.....	۹

فهرست اشکال

شکل ۱. پهنه‌بندی خشکسالی هواشناسی در استان اصفهان براساس شاخص SPEI، دوره ده ساله تا پایان آذر ماه ۹۹.....	۷
شکل ۲. درصد مساحت تحت تاثیر خشکسالی براساس شاخص SPEI، دوره ده ساله تا پایان آذر ماه ۹۹، در استان اصفهان.....	۸
شکل ۳- پهنه‌بندی خشکسالی هواشناسی در زیر حوضه گاوخونی براساس شاخص SPEI، دوره ده ساله تا پایان آذر ماه ۹۹.....	۸
شکل ۴. پهنه‌بندی خشکسالی هواشناسی در استان اصفهان براساس شاخص SPEI، دوره یک ساله تا پایان آذر ماه ۹۹.....	۱۰
شکل ۵. پهنه‌بندی خشکسالی هواشناسی در استان اصفهان براساس شاخص SPEI، دوره سه ماهه تا پایان آذر ماه ۹۹.....	۱۱

چکیده

تحلیل شاخص SPEI در دوره ده ساله تا پایان آذر ماه ۹۹ بیانگر آن است که درجات خفیف تا بسیار شدید خشکسالی بلند مدت (هیدرولوژیک) در بسیاری از مناطق استان اصفهان وجود دارد به نحوی که ۷۴/۲ درصد از مساحت استان درگیر خشکسالی بوده و تنها ۲۵/۸ درصد از مساحت استان شرایط نرمال تا ترسالی را داشته است. با مقایسه با ماه گذشته مشخص می گردد که مساحت مناطق درگیر خشکسالی در استان ۶ درصد کاهش داشته که بعلت وقوع بارشهای مناسب در آذرماه بوده است.

از مجموع ۷۴/۲ درصد مساحت استان که درگیر خشکسالی بوده؛ ۲۵/۶ درصد خشکسالی خفیف، ۲۵/۸ درصد خشکسالی متوسط، ۲۰/۴ درصد خشکسالی شدید و ۲/۴ درصد خشکسالی بسیار شدید می باشد. تحلیل شاخص SPEI در دوره ده ساله تا پایان آذر ماه ۹۹ بیانگر آن است که درجات خفیف تا بسیار شدید خشکسالی بلند مدت بسیاری از مناطق حوضه گاوخونی را فرا گرفته به گونه ای که ۶۲/۷ درصد از مساحت آن درگیر خشکسالی بوده و تنها ۳۳/۱ درصد از مساحت این حوضه شرایط نرمال و ۴/۳ درصد شرایط ترسالی را داشته است. بطور کلی مساحت مناطق درگیر خشکسالی در حوضه گاوخونی نسبت به ماه گذشته ۱۱ درصد کاهش یافته است.

از مجموع ۶۲/۷ درصد مساحت حوضه گاوخونی که درگیر خشکسالی بوده؛ ۳۲/۳ درصد خشکسالی خفیف، ۲۴/۸ درصد خشکسالی متوسط، ۴/۸ درصد خشکسالی شدید و ۰/۸ درصد خشکسالی بسیار شدید بوده است. همچنین در زیر حوضه دامنه مجموع درصدهای خشکسالی، ۱۰۰ درصد بوده است که نسبت به ماههای گذشته تغییری ننموده است.

با عنایت به اینکه در پایان آذر ماه ۱۳۹۹ هنوز ۷۴/۲ درصد مساحت استان و ۶۲/۷ درصد از مساحت حوضه آبخیز گاوخونی درگیر خشکسالی بلند مدت (هیدرولوژیک) می باشد، کماکان مدیریت مصرف و صرفه جویی آب در بخشهای مختلف توصیه می گردد.

۱- خشکسالی بلند مدت (هیدرولوژیکی)

۱-۱- در شهرستان های استان اصفهان

در سال زراعی جاری میانگین وزنی بارش تا آخر آذر ماه ۱۳۹۹ در استان برابر ۵۷/۵ میلی متر است که نسبت به مدت مشابه در بلند مدت ۴۱/۷ درصد (۱۶/۹ میلی متر بارش) و نسبت به مدت مشابه در سال گذشته ۳۴/۸ درصد (۱۴/۸ میلی متر بارش) افزایش بارش داشته است.

میانگین دمای استان اصفهان در آذر ماه ۹۹ برابر ۱۰/۹ درجه سانتی گراد بود که در مقایسه با بلند مدت ۰/۹ درجه سانتی گراد گرم تر بوده است.

پهنه بندی خشکسالی در سطح استان اصفهان براساس شاخص استاندارد بارش - تبخیر و تعرق (SPEI) در دوره ده ساله تا پایان آذر ماه ۹۹ در شکل (۱) نمایش داده شده است. تحلیل شاخص SPEI در دوره ده ساله تا پایان آذر ماه ۹۹ بیانگر آن است که کماکان درجات خفیف تا بسیار شدید خشکسالی بلند مدت بسیاری از مناطق استان اصفهان را فرا گرفته به گونه ای که ۷۴/۲ درصد از مساحت استان درگیر خشکسالی بوده و تنها ۲۵/۸ درصد از مساحت استان شرایط نرمال تا ترسالی را داشته است. درصد مساحت تحت تاثیر خشکسالی براساس شاخص SPEI در دوره ده ساله تا پایان آذر ماه ۹۹ در شهرستان های استان اصفهان در جدول شماره (۱) نشان داده شده است و نسبت به ماه قبل ۶ درصد کاهش داشته که بعلت وقوع بارشهای مناسب در آذرماه بوده است. تا پایان آذرماه ۱۳۹۹، در شهرستانهای بوئین و میاندشت، خمینی شهر و لنجان مجموع درصدهای خشکسالی، ۱۰۰ درصد بوده است. شهرستان مبارکه در مقایسه با سایر شهرستانها وضعیت مساعدتری داشته و ۲۱/۴ درصد آن در وضعیت ترسالی بسر می برد.

از مجموع ۷۴/۲ درصد مساحت استان که درگیر خشکسالی بوده؛ ۲۵/۶ درصد خشکسالی خفیف، ۲۵/۸ درصد خشکسالی متوسط، ۲۰/۴ درصد خشکسالی شدید و ۲/۴ درصد خشکسالی بسیار شدید می باشد (شکل ۲).

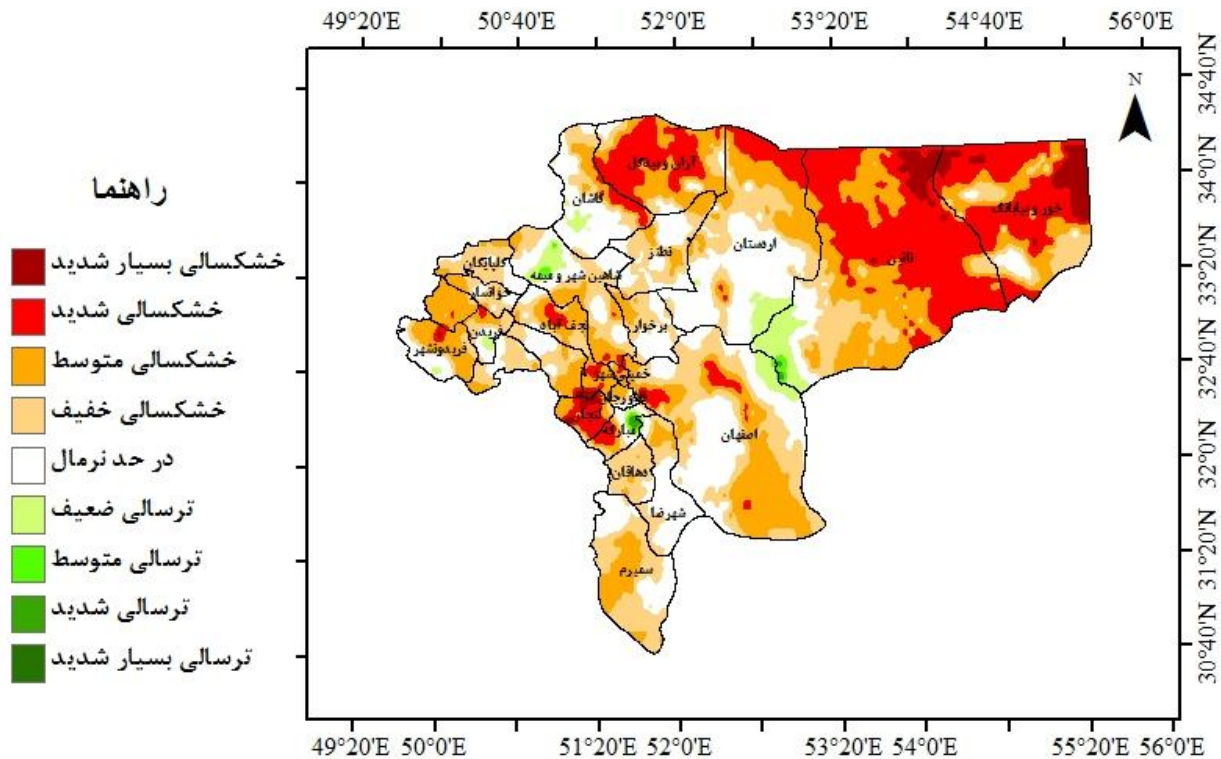
جدول ۱. درصد مساحت تحت تاثیر خشکسالی براساس شاخص SPEI، دوره ده ساله تا پایان آذر ماه ۹۹، در استان اصفهان

سازمان هواشناسی کشور - مرکز ملی خشکسالی و مدیریت بحران											
درصد مساحت تحت تاثیر خشکسالی SPEI دوره ده ساله تا پایان آذر ماه ۱۳۹۹											
ردیف	نام شهرستان	ترسالی بسیار شدید	ترسالی شدید	ترسالی متوسط	ترسالی ضعیف	درحد نرمال	خشکسالی خفیف	خشکسالی متوسط	خشکسالی شدید	خشکسالی بسیار شدید	مجموع درصدهای خشکسالی
۱	اردستان	۰/۰	۰/۰	۰/۰	۶/۴	۲۹/۵	۲۴/۰	۲۰/۱	۱۰/۰	۰/۰	۵۴/۱
۲	اصفهان	۰/۰	۰/۰	۰/۰	۲/۸	۲۰/۰	۲۲/۵	۲۹/۲	۴/۲	۰/۲	۶۶/۲
۳	آران و بیدگل	۰/۰	۰/۰	۰/۰	۰/۰	۷/۰	۱۱/۵	۲۴/۲	۴۷/۲	۰/۰	۹۳/۰
۴	برخوار	۰/۰	۰/۰	۰/۰	۰/۰	۲۸/۲	۴۶/۱	۱۵/۸	۰/۰	۰/۰	۶۱/۸
۵	بوئین میاندشت	۰/۰	۰/۰	۰/۰	۰/۰	۰/۰	۲/۵	۹۷/۵	۰/۰	۰/۰	۱۰۰/۰
۶	تبریز و گرون	۰/۰	۰/۰	۰/۰	۰/۰	۲۶/۶	۴۰/۶	۲۱/۲	۰/۰	۱/۶	۷۳/۴
۷	چادگان	۰/۰	۰/۰	۰/۰	۲/۲	۲۱/۷	۶۰/۹	۱۵/۲	۰/۰	۰/۰	۷۶/۱
۸	خمینی شهر	۰/۰	۰/۰	۰/۰	۰/۰	۰/۰	۱۶/۷	۶۶/۷	۱۶/۷	۰/۰	۱۰۰/۰
۹	خوانسار	۰/۰	۰/۰	۰/۰	۰/۰	۱۲/۸	۶۱/۵	۲۲/۱	۲/۶	۰/۰	۸۷/۲
۱۰	خور و بیابانک	۰/۰	۰/۰	۰/۰	۰/۰	۴/۲	۱۵/۱	۱۹/۴	۴۸/۰	۱۳/۲	۹۵/۷
۱۱	دهقان	۰/۰	۰/۰	۰/۰	۰/۰	۱۳/۰	۸۱/۵	۵/۶	۰/۰	۰/۰	۸۷/۰
۱۲	سمیرم	۰/۰	۰/۰	۰/۰	۰/۰	۲۷/۶	۴۶/۴	۲۶/۰	۰/۰	۰/۰	۷۲/۴
۱۳	شاهین شهر و میمه	۰/۰	۰/۰	۰/۰	۹/۸	۲۲/۰	۲۶/۱	۱۸/۶	۲/۶	۰/۰	۵۷/۲
۱۴	شهرضا	۰/۰	۰/۰	۰/۰	۰/۹	۵۷/۵	۲۰/۲	۱۰/۴	۰/۰	۰/۰	۴۰/۶
۱۵	فریدن	۰/۰	۰/۰	۰/۰	۲/۷	۴۲/۲	۲۹/۷	۱۸/۹	۵/۴	۰/۰	۵۴/۱
۱۶	فریدونشهر	۰/۰	۰/۰	۰/۰	۱/۲	۲۵/۷	۱۴/۲	۴۶/۴	۱/۲	۱/۲	۶۳/۱
۱۷	قلاورجان	۰/۰	۰/۰	۰/۰	۰/۰	۴۶/۲	۲۲/۱	۲۰/۸	۰/۰	۰/۰	۵۳/۸
۱۸	کاشان	۰/۰	۰/۰	۰/۰	۵/۸	۵۲/۵	۲۰/۲	۱۴/۰	۶/۴	۰/۰	۴۰/۷
۱۹	گلپایگان	۰/۰	۰/۰	۰/۰	۰/۰	۲۶/۲	۶۲/۲	۱۱/۵	۰/۰	۰/۰	۷۳/۸
۲۰	لنجان	۰/۰	۰/۰	۰/۰	۰/۰	۰/۰	۶/۸	۲۷/۲	۵۲/۲	۱۳/۶	۱۰۰/۰
۲۱	مبارکه	۰/۰	۰/۰	۰/۰	۹/۵	۱۹/۰	۲۱/۰	۷/۱	۲۱/۴	۰/۰	۵۹/۵
۲۲	نائین	۰/۰	۰/۲	۰/۲	۵/۷	۴/۲	۱۱/۷	۲۹/۷	۴۴/۹	۲/۴	۸۹/۶
۲۳	نجف آباد	۰/۰	۰/۰	۰/۰	۰/۰	۹/۴	۲۵/۰	۵۲/۱	۷/۲	۵/۲	۹۰/۶
۲۴	نطنز	۰/۰	۰/۰	۰/۰	۰/۰	۲۲/۸	۴۵/۰	۲۲/۱	۰/۰	۰/۰	۶۷/۲
	کل استان اصفهان	۰/۰	۰/۱	۰/۲	۲/۴	۲۲/۱	۲۵/۶	۲۵/۸	۲۰/۴	۲/۴	۷۴/۲



پهنه بندی خشکسالی هواشناسی در سطح استان اصفهان براساس شاخص SPEI

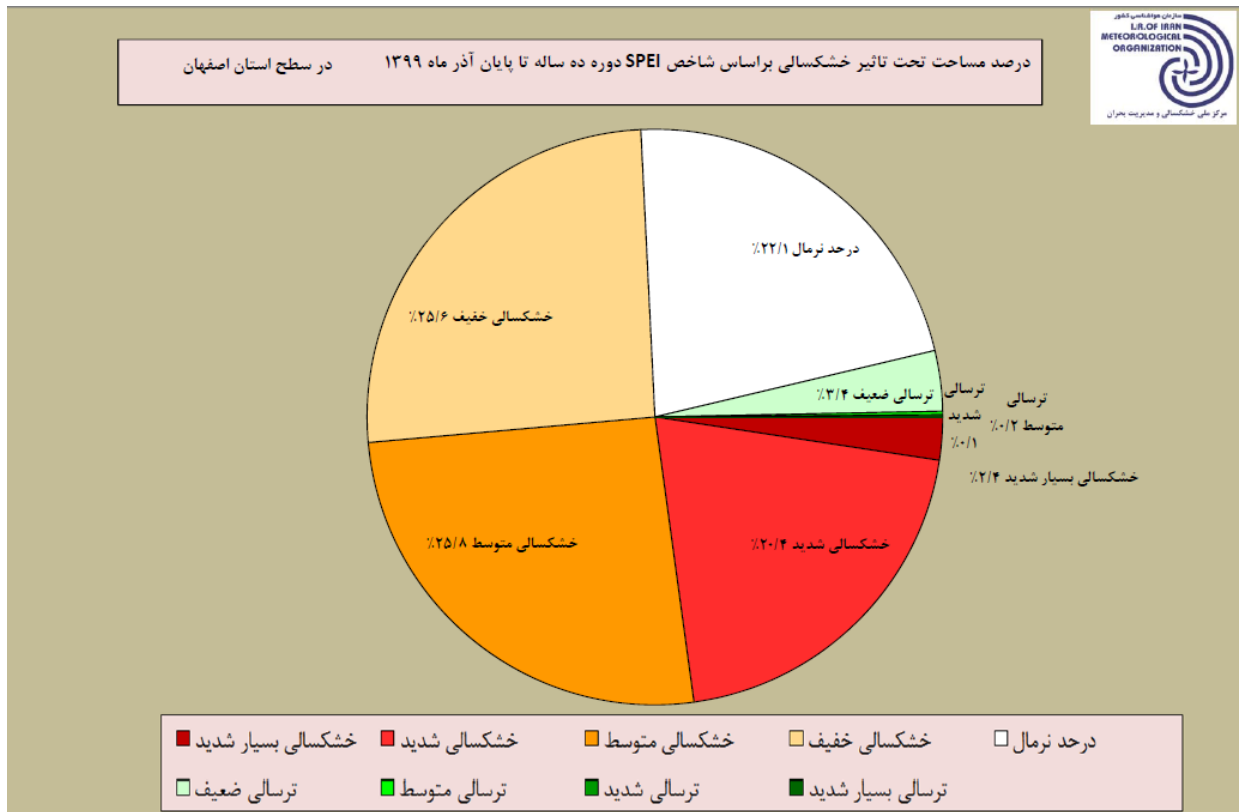
دوره ۱۲۰ ماهه تا پایان آذر ۹۹



شکل ۱. پهنه بندی خشکسالی بلندمدت (هیدرولوژیک) در استان اصفهان براساس شاخص SPEI، دوره ده ساله تا پایان آذر ماه ۹۹

۱-۲- زیر حوضه گاوخونی

پهنه بندی خشکسالی در زیر حوضه گاوخونی براساس شاخص SPEI در دوره ده ساله تا پایان آذر ماه ۹۹ در شکل (۳) نمایش داده شده است. تحلیل شاخص SPEI در دوره ده ساله تا پایان آذر ماه ۹۹ بیانگر آن است که درجات خفیف تا بسیار شدید خشکسالی بلند مدت بسیاری از مناطق حوضه گاوخونی را فرا گرفته به گونه ای که ۶۲/۷ درصد از مساحت آن درگیر خشکسالی بوده ، ۳۳/۱ درصد از مساحت این حوضه شرایط نرمال و ۴/۳ درصد شرایط ترسالی را داشته است.

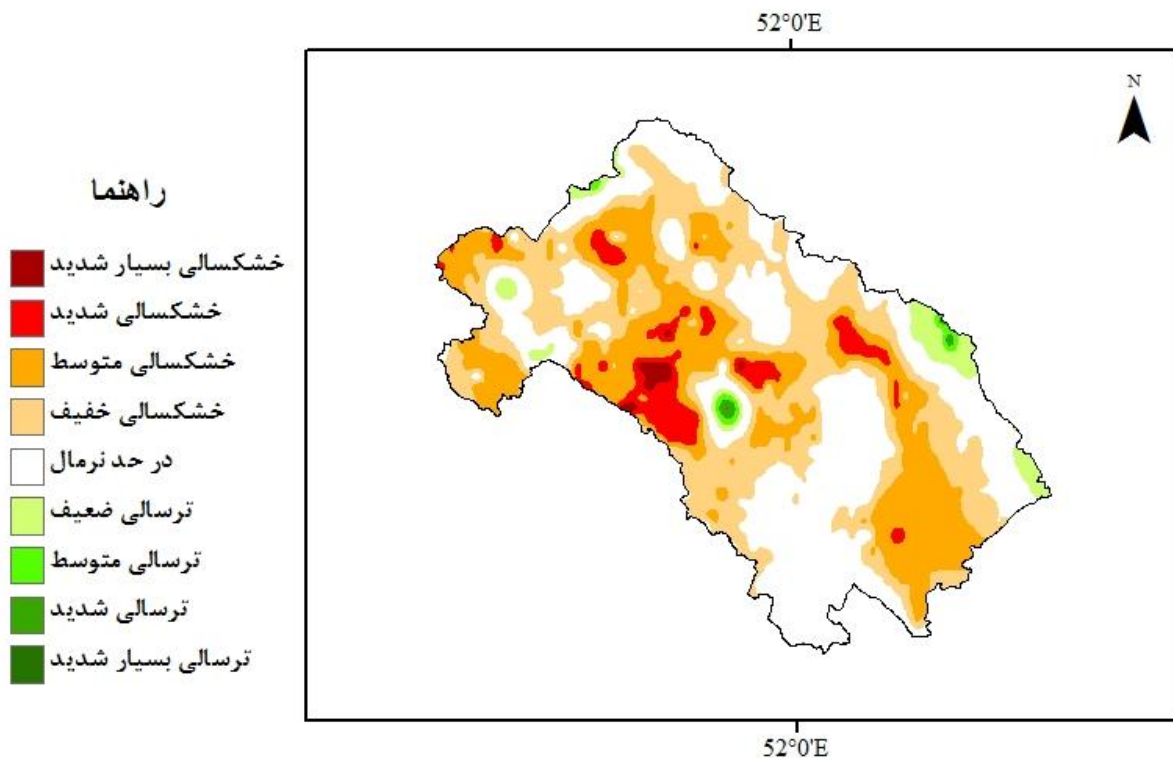


شکل ۲. درصد مساحت تحت تاثیر خشکسالی براساس شاخص SPEI، دوره ده ساله تا پایان آذر ماه ۹۹، در استان اصفهان



پهنه بندی خشکسالی هواشناسی در سطح زیر حوضه گاوخونی براساس شاخص SPEI

دوره ۱۲۰ ماهه تا پایان آذر ۹۹



شکل ۳. پهنه بندی خشکسالی بلندمدت (هیدرولوژیک) در زیر حوضه گاوخونی براساس شاخص SPEI، دوره ده ساله تا پایان آذر ماه ۱۳۹۹

درصد مساحت تحت تاثیر خشکسالی براساس شاخص SPEI در دوره ده ساله تا پایان آذر ماه ۹۹ در حوضه گاوخونی در جدول (۲) نمایش داده شده است. مطابق این جدول در اکثر مناطق، خشکسالی بلندمدت با درجات مختلف مشاهده می‌گردد و تنها در بخش بسیار محدودی از زیرحوضه های چادگان، کوهپایه-سگزی، لنجانان، مهیار شمالی، میمه و نجف آباد شرایط ترسالی ضعیف وجود داشته است. از مجموع ۶۲/۷ درصد مساحت حوضه گاوخونی که درگیر خشکسالی بوده؛ ۳۲/۳ درصد خشکسالی خفیف، ۲۴/۸ درصد خشکسالی متوسط، ۴/۸ درصد خشکسالی شدید و ۰/۸ درصد خشکسالی بسیار شدید بوده است. در زیر حوضه دامنه، مجموع درصدهای خشکسالی، ۱۰۰ درصد بوده است.

جدول ۲. درصد مساحت تحت تاثیر خشکسالی براساس شاخص SPEI، دوره ده ساله تا پایان آذر ماه ۹۹، در حوضه گاوخونی

سازمان هواشناسی کشور - مرکز ملی خشکسالی و مدیریت بحران											
درصد مساحت تحت تاثیر خشکسالی SPEI دوره ده ساله تا پایان آذر ماه ۱۳۹۹											
ردیف	نام زیر حوضه	ترسالی بسیار شدید	ترسالی شدید	ترسالی متوسط	ترسالی ضعیف	درحد نرمال	خشکسالی خفیف	خشکسالی متوسط	خشکسالی شدید	خشکسالی بسیار شدید	مجموع درصدهای خشکسالی
۱	اسفنداران	۰/۰	۰/۰	۰/۰	۰/۰	۴۷/۳	۱۷/۴	۳۴/۸	۰/۵	۰/۰	۵۲/۷
۲	اصفهان - برخوار	۰/۰	۰/۰	۰/۰	۰/۰	۲۶/۳	۴۶/۶	۲۱/۸	۵/۳	۰/۰	۷۳/۷
۳	ایزدخواست	۰/۰	۰/۰	۰/۰	۰/۰	۹۷/۸	۲/۲	۰/۰	۰/۰	۰/۰	۲/۲
۴	بن - سامان	۰/۰	۰/۰	۰/۰	۰/۰	۲۳/۳	۱۶/۷	۵۰/۰	۱۰/۰	۰/۰	۷۶/۷
۵	بوئین - داران	۰/۰	۰/۰	۰/۰	۲/۰	۳۴/۰	۲۰/۰	۴۴/۰	۰/۰	۰/۰	۶۴/۰
۶	چادگان	۰/۰	۰/۰	۰/۰	۵/۹	۱۱/۸	۸۲/۴	۰/۰	۰/۰	۰/۰	۸۲/۴
۷	چلگرد - قلعه شاهرخ	۰/۰	۰/۰	۰/۰	۰/۰	۸/۵	۳۳/۹	۵۷/۶	۰/۰	۰/۰	۹۱/۵
۸	چهل خانه	۰/۰	۰/۰	۰/۰	۰/۰	۱۶/۷	۰/۰	۵۰/۰	۳۳/۳	۰/۰	۸۳/۳
۹	دامنه	۰/۰	۰/۰	۰/۰	۰/۰	۰/۰	۷۶/۵	۲۳/۵	۰/۰	۰/۰	۱۰۰/۰
۱۰	علویچه - دهق	۰/۰	۰/۰	۰/۰	۰/۰	۱۶/۱	۴۱/۱	۳۳/۱	۱۰/۷	۰/۰	۸۳/۹
۱۱	قمشه	۰/۰	۰/۰	۰/۰	۰/۰	۷۴/۷	۲۵/۳	۰/۰	۰/۰	۰/۰	۲۵/۳
۱۲	کرون	۰/۰	۰/۰	۰/۰	۰/۰	۵۳/۸	۴۶/۲	۰/۰	۰/۰	۰/۰	۴۶/۲
۱۳	کوهپایه - سگزی	۰/۰	۰/۸	۰/۰	۱۰/۷	۲۷/۲	۳۹/۱	۱۳/۴	۸/۴	۰/۴	۶۱/۳
۱۴	گاو خونی	۰/۰	۰/۰	۰/۰	۸/۶	۳۵/۷	۲۹/۳	۲۶/۴	۰/۰	۰/۰	۵۵/۷
۱۵	لنجانان	۰/۰	۰/۰	۰/۰	۲/۳	۷/۸	۴۳/۰	۱۸/۰	۲۳/۴	۴/۷	۸۹/۱
۱۶	مورچه خورت	۰/۰	۰/۰	۰/۰	۰/۰	۲۱/۸	۴۴/۸	۳۲/۲	۱/۱	۰/۰	۷۸/۲
۱۷	مهیار شمالی	۰/۰	۱۰/۰	۱۰/۰	۱۰/۰	۳۰/۰	۳۰/۰	۱۰/۰	۰/۰	۰/۰	۴۰/۰
۱۸	مهیار جنوبی - دشت آسمان	۰/۰	۰/۰	۰/۰	۰/۰	۲۹/۶	۳۱/۶	۳۷/۸	۱/۰	۰/۰	۷۰/۴
۱۹	میمه	۰/۰	۰/۰	۰/۰	۱۱/۱	۵۱/۹	۲۳/۵	۱۳/۶	۰/۰	۰/۰	۳۷/۰
۲۰	نجف آباد	۰/۰	۱/۵	۳/۰	۱/۵	۱۰/۴	۱۴/۹	۵۵/۲	۴/۵	۹/۰	۸۳/۶
۲۱	یان چشمه	۰/۰	۰/۰	۰/۰	۲۱/۴	۶۴/۳	۱۴/۳	۰/۰	۰/۰	۰/۰	۱۴/۳
	کل حوضه آبریز فرعی گاوخونی	۰/۰	۰/۳	۰/۳	۳/۷	۳۳/۱	۲۲/۳	۲۴/۸	۴/۸	۰/۸	۶۲/۷

۲- خشکسالی میان مدت (کشاورزی)

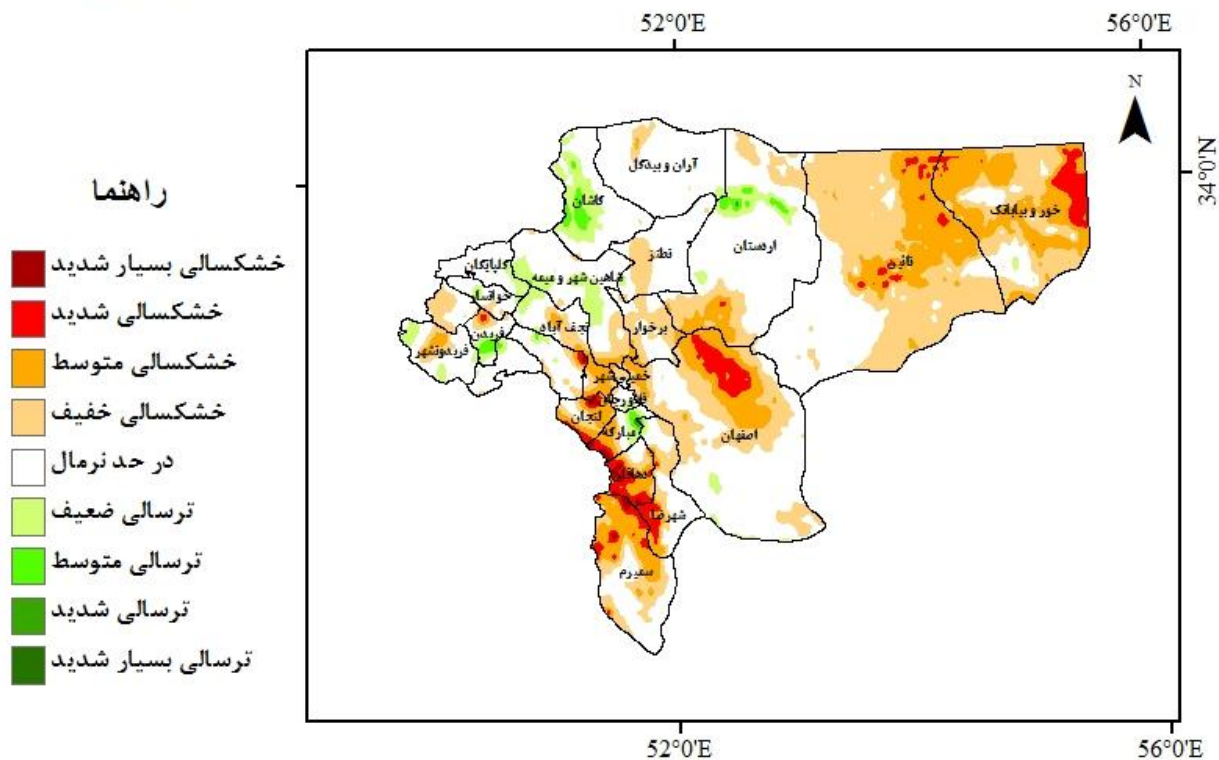
نقشه خشکسالی با شاخص SPEI در دوره ۱۲ ماهه منتهی به پایان آذر ماه ۹۹ در شکل (۴) بیانگر درجات متفاوتی از خشکسالی کشاورزی بوده و در مناطقی نیز درجاتی از ترسالی بصورت محدود و شرایط نرمال حاکم می باشد. بطور کلی ۴۵/۲ درصد از مساحت استان درگیر خشکسالی کشاورزی است ولیکن ۴۹/۷ درصد وضعیت نرمال داشته و ۵/۱ درصد از مساحت استان در وضعیت ترسالی بسر می برد. بطور کلی مساحت مناطق درگیر خشکسالی کشاورزی نسبت به ماه قبل ۱۰/۲ درصد کاهش یافته است. شهرستانهای دهقان، لنجان و خور و بیابانک به ترتیب ۸۸/۹، ۸۴/۱ و ۸۳/۷ درصد از مساحت آنها درگیر خشکسالی کشاورزی می باشد در حالی که شهرستانهای کاشان، فریدن و مبارکه به ترتیب با ۳۳/۲، ۲۷، ۲۶/۲ درصد بیشترین سطح ترسالی استان را بخود اختصاص داده اند. در بخشهای عمده ای از مناطق شمالی و غربی استان نیز وضعیت خشکسالی در حد نرمال می باشد.



پهنه بندی خشکسالی هواشناسی در سطح استان اصفهان

براساس شاخص SPEI

دوره ۱۲ ماهه تا پایان آذر ۹۹



شکل ۴. پهنه بندی خشکسالی میان مدت (کشاورزی) در استان اصفهان براساس شاخص SPEI، دوره یک ساله تا پایان آذر ماه ۹۹

۳- خشکسالی کوتاه مدت (هواشناسی)

پهنه بندی خشکسالی هواشناسی بر اساس شاخص SPEI سه ماهه بیانگر آن است که مناطق درگیر خشکسالی هواشناسی در سطح استان بنحو چشمگیری نسبت به ماه گذشته کاهش یافته است که علت این امر وقوع بارشهای مناسبی است که طی آذر ماه در سطح استان به وقوع پیوسته است. وقوع بارشهای مذکور سبب گردیده تا مساحت مناطق درگیر خشکسالی به میزان زیادی کاسته شده و بخش اعظم مساحت استان دارای وضعیت نرمال و بخشهایی نیز بصورت پراکنده ترسالی ضعیف و متوسط را تجربه کنند. ولیکن بخشهای جنوبی، مرکزی و شمالی استان شامل شهرستاهای اصفهان، سمیرم، شهرضا، دهقان، اردستان، مبارکه، لنجان، نجف آباد، نطنز و آران و بیدگل کماکان درگیر خشکسالی هواشناسی شدید و بسیار شدید می باشند (شکل ۵).

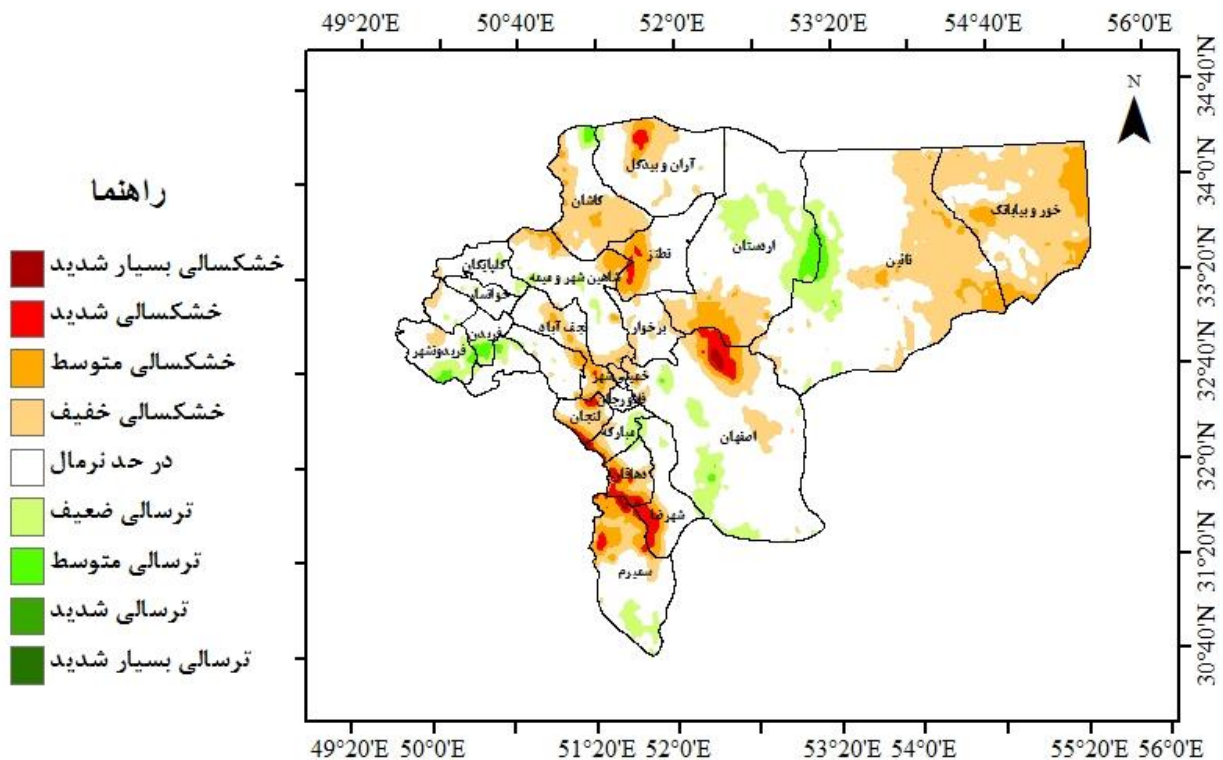
لازم به ذکر است که پهنه بندی خشکسالی با شاخص SPEI سه ماهه بیانگر خشکسالی هواشناسی بوده و نشان دهنده وضعیت خشکسالی کشاورزی (میان مدت) و هیدرولوژیک (بلند مدت) موثر بر بخشهای کشاورزی و منابع آبهای جاری و زیر زمینی نمی باشد.



پهنه بندی خشکسالی هواشناسی در سطح استان اصفهان

براساس شاخص SPEI

دوره ۳ ماهه تا پایان آذر ۹۹



شکل ۵. پهنه بندی خشکسالی (کوتاه مدت) هواشناسی در استان اصفهان براساس شاخص SPEI، دوره سه ماهه تا پایان آذر ماه ۹۹

۴- نتیجه گیری

تحلیل شاخص SPEI در دوره ده ساله تا پایان آذر ماه ۹۹ بیانگر آن است که درجات خفیف تا بسیار شدید خشکسالی بلند مدت (هیدرولوژیک) در بسیاری از مناطق استان اصفهان وجود دارد به نحوی که ۷۴/۲ درصد از مساحت استان درگیر خشکسالی بوده و تنها ۲۵/۸ درصد از مساحت استان شرایط نرمال تا ترسالی را داشته است. با مقایسه با ماه گذشته مشخص می گردد که مساحت مناطق درگیر خشکسالی ۶ درصد کاهش داشته که بعلت وقوع بارشهای مناسب در آذرماه بوده است.

از مجموع ۷۴/۲ درصد مساحت استان که درگیر خشکسالی بوده؛ ۲۵/۶ درصد خشکسالی خفیف، ۲۵/۸ درصد خشکسالی متوسط، ۲۰/۴ درصد خشکسالی شدید و ۲/۴ درصد خشکسالی بسیار شدید می باشد. تحلیل شاخص SPEI در دوره ده ساله تا پایان آذر ماه ۹۹ بیانگر آن است که درجات خفیف تا بسیار شدید خشکسالی بلند مدت بسیاری از مناطق حوضه گاوخونی را فرا گرفته به گونه ای که ۶۲/۷ درصد از مساحت آن درگیر خشکسالی بوده ، ۳۳/۱ درصد از مساحت این حوضه شرایط نرمال و ۴/۳ درصد شرایط ترسالی را داشته است.

۵- پیشنهادات

علیرغم وقوع بارش مناسب در آذرماه ۹۹ و تا حدودی بهبود وضعیت خشکسالی هواشناسی، هنوز ۷۴/۲ درصد از مساحت استان و ۶۲/۷ درصد از مساحت حوضه آبخیز گاوخونی درگیر خشکسالی بلند مدت (هیدرولوژیک) می باشد و لذا مدیریت مصرف و صرفه جویی آب در بخشهای مختلف از جمله صنعت، کشاورزی، خدمات و مصارف خانگی توصیه می گردد.